

Aan: DIFFER en Syngaschem medewerkers
Van: DIFFER management team, penvoerder: Freya Senf,
Datum: 19 november 2020
Onderwerp: **DIFFER 1,5 m protocol**

Gele arcering geeft aanpassingen aan t.o.v. eerdere versies

De landelijke maatregelen tegen verspreiding van het coronavirus (COVID-19) zijn strikt om te zorgen dat de tweede golf van besmettingen succesvol en snel onder controle gebracht wordt. Dit heeft ook impact op hoe we bij DIFFER op een veilige en verantwoorde manier noodzakelijke werkzaamheden en experimenten kunnen uitvoeren. Dit protocol beschrijft hoe we dat gaan doen, in lijn met de richtlijnen van de overheid en het RIVM.

Inhoud

1	Voorkomen van verspreiding	2
2	Spelregels in het gebouw.....	3
	Vergaderruimtes.....	5
	Flex spaces	5
3	Aanwezigheid in onderzoekruimtes	6
4	Maatwerk afspraken	7
5	Hoe we nog meer voor je zorgen	7

1 Voorkomen van verspreiding



Thuiswerken is het uitgangspunt, overleg bij voorkeur digitaal

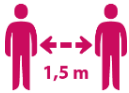
Het MT besluit welke medewerkers weer naar het gebouw mogen komen. **Toestemming kun je vragen via je leidinggevende en wordt alleen gegeven als je werkzaamheden moet verrichten die niet thuis uit te voeren zijn (locatie-gebonden werk).** Stem altijd vooraf af met je leidinggevende. **Op de [digitale aanwezigheidslijst](#) staat per dag wie toestemming heeft om naar DIFFER te komen.**

Wanneer je iets wilt bespreken of overleggen met een collega, dan doe je dat bij voorkeur via digitale vorm. Ook als je bij DIFFER bent.



Gezondheid staat voorop

Doorloop het stroomschema in [de gezondheidscheck](#) om te bepalen of je naar DIFFER kunt komen (of niet). De kern is dat je alleen naar DIFFER komt als je je gezond voelt en minstens 24 uur vrij bent van gezondheidsklachten als neusverkoudheid, loopneus, keelpijn, niezen, hoesten, benauwdheid, koorts / verhoging, en/of verlies van reuk / smaak (zonder neusverstopping). Daarnaast verzoeken we je thuis te blijven als een huisgenoot dit soort gezondheidsklachten heeft, tenzij het een kind in de basisschoolleeftijd betreft.



Afstand en hygiëne

Houd altijd 1,5 meter afstand van anderen, [was je handen regelmatig](#), raak je gezicht niet aan met je handen en als je moet niezen of hoesten: in je elleboog.



Voorkeur voor eigen vervoer, gezichtsmasker in het OV

Gebruik bij voorkeur eigen vervoer om van en naar het werk te reizen. En reis alleen, zonder collega's. Wanneer je gebruik maakt van het openbaar vervoer, volg de veiligheidsinstructies en draag een gezichtsmasker.



Registreer contact gedurende de dag

We vragen je om een [dagelijks digitaal logboek](#) bij te houden met wie je in totaal meer dan 15 minuten in een ruimte verbleef, en bij wie je meer dan 15 minuten op minder dan 1,5 meter afstand was. Mocht je COVID-19-achtige gezondheidsklachten krijgen, dan kunnen we deze personen informeren en maatregelen treffen om verdere verspreiding te voorkomen.

2 Spelregels in het gebouw



Openingstijden

Het gebouw is op weekdays geopend tussen 7:00 - 23:00u, waarbij na 19.00u alleen werkzaamheden worden uitgevoerd in de kantoren en verkeersruimtes. Voor laboratoriumwerk en evenementen buiten de tijden 07.00-19.00 uur is aparte toestemming vooraf nodig, in verband met de veiligheid.



Handen wassen voor je de verkeersruimtes in gaat

Was altijd je handen [zorgvuldig](#) met zeep als je het gebouw binnenkomt en als je de verkeersruimtes ingaat: gangen, trappen en liften.



Overige hygiënemaatregelen

Geen handen schudden, was je handen regelmatig, raak je gezicht niet aan en als je moet niezen of hoesten: altijd in je elleboog.



Berg gezichtsmasker op in plastic zakje na gebruik

Het is niet verplicht om een gezichtsmasker te dragen in het DIFFER gebouw, maar het is toegestaan als je dat wenst. Leer jezelf [verantwoord gebruik van gezichtsmasker](#) aan. Na gebruik, berg het masker op in een plastic ziplock zakje. Gooi zakje met masker meteen weg, OF stop ze in je eigen tas om het masker thuis goed schoon te maken. Reinig je handen uitvoerig naderhand. In ieder geval, gebruik een vers masker wanneer je weer een masker wilt of moet dragen (bijv. voor je terugreis).



Alles wat digitaal kan, doen we digitaal.

Vergaderingen en overleggen moeten [bij voorkeur](#) online gevoerd worden, ook als betrokkenen bij DIFFER zijn.

De maximale groepsgrootte is **4 personen**. Houd 1.5 m afstand

Houd altijd minstens 1,5 meter afstand tot elkaar. In krappe ruimtes, zoals de pantry's en toiletten, is de maximale bezetting soms kleiner en dit staat per ruimte aangegeven.



De maximale groepsgrootte geldt ook bij pantry's, koffiehoeken en dergelijke. Indien het voor bepaald werk essentieel is dat er meer dan **4 personen** in 1 ruimte zijn, wordt dit vooraf afgestemd met de facility managers Hans van Eck, Stefan Welzel of met Freya Senf. En er wordt expliciet gekeken naar of het anders kan.



Eénrichtingsverkeer

Er is éénrichtingsverkeer op de trappen en in sommige wandelgangen. In noodsituaties mag je het éénrichtingsverkeer negeren; neem de kortste route naar de uitgang.

Registreer contact gedurende de dag



We vragen je om een [dagelijks digitaal logboek](#) bij te houden met wie je in totaal meer dan 15 minuten in een ruimte verbleef, en bij wie je meer dan 15 minuten op minder dan 1,5 meter afstand was. Mocht je COVID-19-achtige gezondheidsklachten krijgen, dan kunnen we deze personen informeren en maatregelen treffen om verdere verspreiding te voorkomen.



Genderneutrale toiletten: één of twee personen per toiletruimte

Op de deur vind je instructies over hoeveel personen tegelijkertijd van de ruimte gebruik kunnen maken en de procedure: reinig je handen vóóordat je naar binnen gaat, houdt 1.5 m afstand, en was je handen minstens 20 seconden met water en zeep voor je de ruimte verlaat.

Spelregels keuken, restaurant en terras

!! TOT NADER ORDER IS DE DIFFER KANTINE GESLOTEN !!



Handen wassen

Was altijd je handen [zorgvuldig](#) met zeep voor je de keuken, het restaurant of het terras betreedt.



Betalen: contactloos of met pin

Cash betalen is tijdelijk niet mogelijk. Betaal contactloos of met pin.



Geen zelfbediening

Pak zelf geen eten van de counter. Het keukenpersoneel geeft je bestelling aan. Warme snacks worden pas bereid na het bestellen, ze worden aan tafel bezorgd.



Max.
30 people

Maximaal 30 personen per ruimte

Er geldt een maximum van 30 personen in het bedrijfsrestaurant en 30 personen op het terras. Is er geen ruimte? Lunch dan op je kantoor.

Max.
2 people



Maximaal 2 personen per tafel

Er geldt een maximum van 2 personen per tafel.



Stoelen of tafels niet verplaatsen

Laat het meubilair staan waar het staat.



Afval weggoaien

Als je in het restaurant luncht, gooi je je afval in de drie afvalbakken. Als je op het terras luncht, plaats je je dienblad mét afval op de kar.

Vergaderruimtes

Houd je aan de maximale bezetting

De vergaderruimtes op de eerste en tweede verdieping zijn beschikbaar om in te werken of voor fysiek overleg met max. 4 personen (of minder) afhankelijk van de grootte van de ruimte.



Houd je alsjeblieft aan de maximale bezetting per ruimte en houd continu 1.5 m afstand:

- Alexanderzaal 4 personen
- Koetshuis + Tuinkamer (gecombineerd) 4 personen
- Theehuis, patio space, Aquarium elk 2 personen

Na afloop van het overleg vragen we je om met reinigingsdoekjes de oppervlakten te reinigen die zijn aangeraakt, zoals de tafels, de armleuningen en het touch display om de beamer te gebruiken.

Registreer contact gedurende de dag



We vragen je om een [dagelijks digitaal logboek](#) bij te houden met wie je in totaal meer dan 15 minuten in een ruimte verbleef, en bij wie je meer dan 15 minuten op minder dan 1,5 meter afstand was. Mocht je COVID-19-achtige gezondheidsklachten krijgen, dan kunnen we deze personen informeren en maatregelen treffen om verdere verspreiding te voorkomen.

Flex spaces

Vraag een flexplek aan via je leidinggevende



Als je geen vaste werkplek hebt, of het borgen van 1,5 m afstand in je reguliere kantoor blijkt niet mogelijk, vraag dan via je leidinggevende een flexplek aan. Flexplekken worden uitgegeven per dag. Je krijgt een badge met nummer bij de receptie.



Maak je flexplek schoon en ruim op aan het eind van je werkdag

Er staan speciale schoonmaakmiddelen klaar. Maak daarmee je bureau, muis en toetsenbord schoon als je vertrekt aan het eind van je werkdag, en neem al je spullen mee.

3 Aanwezigheid in onderzoeksruidtes



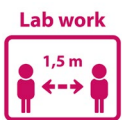
Open in overleg

Het MT besluit met input van de groepsleiders welk onderzoek wel en niet meteen wordt uitgevoerd. Je groepsleider informeert je hierover.



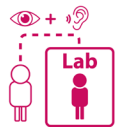
Inroosteren met dezelfde personen

Groepsleiders maken protocollen voor wie wanneer toegang heeft tot een lab of apparatuur. Ze plannen dat je zoveel mogelijk met dezelfde personen werkt.



Hygiëneregels

Ook in de laboratoria houd je minstens 1.5 meter afstand. Extra schoonmaken van apparatuur is niet nodig, dit wordt geborgd door de standaardregels. Er is maatwerk met extra instructies voor de laboratoria via Stefan Welzel en Hans van Eck, maar ook voor andere ruimtes zoals de werkplaats.



Lab buddy

Als je werk uitvoert in een laboratorium, moet je andere persoon als buddy hebben. Bespreek dit met je leidinggevende voor je naar DIFFER komt. Deze buddy moet in het gebouw aanwezig zijn terwijl je in het lab werkt, is op de hoogte van de aard van de uitgevoerde activiteiten, en controleert regelmatig of alles goed gaat in het lab. Bij voorkeur komt de buddy uit dezelfde onderzoeksgroep, of uit de FE of SF facilites en instrumentation groep.



Beschermingsmiddelen

Aanvullende beschermingsmiddelen zoals veiligheidsbrillen, handschoenen en mondkapjes zijn alleen nodig als het in de aanvullende lab-instructies is omschreven. Reinig niet-persoonlijke beschermingsmiddelen zoals veiligheidsbrillen na gebruik met zeep.

[Trek je handschoenen zorgvuldig uit.](#)



Registreer contact gedurende de dag

We vragen je om een [dagelijks digitaal logboek](#) bij te houden met wie je in totaal meer dan 15 minuten in een ruimte verbleef, en bij wie je meer dan 15 minuten op minder dan 1,5 meter afstand was. Mocht je COVID-19-achtige gezondheidsklachten krijgen, dan kunnen we deze personen informeren en maatregelen treffen om verdere verspreiding te voorkomen.

4 Maatwerk afspraken



Maatwerk

Met kwetsbare medewerkers ([RIVM-definitie](#)) worden persoonlijke afspraken gemaakt. Je krijgt dan een individuele risico-inschatting, indien nodig met advies van de bedrijfsarts. Neem contact op met je leidinggevende en Henk Tamsma.



Verplichtingen thuis

Heb je zorgtaken, pas je op kinderen of heeft je partner een kritisch beroep? Maak dan met je leidinggevende speciale afspraken over je inzet.



Liever thuis

Als je om welke reden dan ook liever thuis werkt, overleg dan met je leidinggevende en Henk Tamsma. Ook hier kan eventueel advies gevraagd worden aan de bedrijfsarts.



Reiskosten met eigen vervoer

Reisde je normaal gesproken met het OV, en moet je nu met eigen vervoer reizen? Stem dan voor je gaat reizen af met Henk Tamsma, of en hoe eventuele extra kosten worden gecompenseerd.

5 Hoe we nog meer voor je zorgen



Extra schoonmaakrondes

Door extra schoonmaakrondes houden we deurklinken, trapleuningen en andere contactplaatsen zoals de knoppen van de koffiemachines virusvrij.



Printers en koffieautomaten

De standaardregel is dat je je handen wast voor je de verkeersruimtes ingaat. Voor het gemak hebben we reinigingsmiddelen geplaatst bij koffieapparaten, printers e.d.



Bedrijfshulpverlening

Ook bij de lagere bezetting van het gebouw zorgen we dat er altijd voldoende BHVers aanwezig zijn.